

Bona[®] _____ **PowerScrubber**



Bona PowerScrubber – Instrukcja obsługi



Przed pierwszym użyciem urządzenia należy przeczytać oryginalną instrukcję obsługi, postępować według jej wskazań i zachować ją do późniejszego wykorzystania lub dla następnego użytkownika.

Spis treści

Wskazówki bezpieczeństwa	1
Przeznaczenie	1
Użytkowanie zgodne z przeznaczeniem.	1
Ochrona środowiska	1
Elementy obsługi	2
Przed uruchomieniem.	2
Działanie	2
Transport.	4
Przechowywanie.	4
Czyszczenie i konserwacja.	4
Zakłócenia	5
Dane techniczne	6
Akcesoria	7
Deklaracja zgodności UE	7
Gwarancja.	7
Części zamienne	7

Wskazówki bezpieczeństwa

Przed pierwszym uruchomieniem należy zapoznać się z niniejszą instrukcją obsługi i załączoną broszurą pt. Zasady bezpieczeństwa dotyczące szczotkowych urządzeń nr 5.956-251.

Symbole w instrukcji obsługi



Niebezpieczeństwo

Przy bezpośrednim niebezpieczeństwie, prowadzącym do ciężkich obrażeń ciała lub do śmierci.



Ostrzeżenie

Przy możliwości zaistnienia niebezpiecznej sytuacji mogącej prowadzić do ciężkich obrażeń ciała lub śmierci.

Uwaga

Przy możliwości zaistnienia niebezpiecznej sytuacji mogącej prowadzić do lekkich obrażeń ciała lub szkód materialnych.

Przeznaczenie

Maszyna ssąco-szorująca nadaje się do czyszczenia na mokro środkiem czyszczącym lub polerowania równych powierzchni. Dwie przeciwbieżne szczotki walcowe czyszczą podłogę przy użyciu doprowadzanego płynu czyszczącego. Szerokość robocza szczotek wynosząca 400 mm i pojemność zbiorników świeżego i brudnego środka czyszczącego wody wynosząca po 10 l umożliwiają skuteczne czyszczenie.

Urządzenie to jest bardzo wydajne bez ograniczeń czasu pracy.

Wskazówka

W zależności od wykonywanej czynności lub miejsca zastosowania do urządzenia można stosować różnorodne akcesoria. Prosimy zapytać o nasz katalog wzgl. odwiedzić naszą stronę internetową www.bona.com.

Użytkowanie zgodne z przeznaczeniem

Urządzenie należy stosować wyłącznie zgodnie z niniejszą instrukcją obsługi.

- Urządzenie przeznaczone jest do zastosowania profesjonalnego, np. w hotelach, szkołach, szpitalach, fabrykach, sklepach, biurach i pomieszczeniach wynajmowanych.
- Urządzenie można stosować do czyszczenia gładkich podłóg odpornych na wilgoć oraz polerowanie. Zakres temperatur eksploatacji to +5°C i +40°C.
- Urządzenie nie nadaje się do czyszczenia zamrożonych podłóg (np. w chłodniach).
- Za pomocą urządzenia nie wolno pobierać żadnych gazów zapalnych, nierozcieńczonych kwasów lub rozpuszczalników. Zaliczają się do nich benzyna, rozcieńczalniki do farb lub olej opałowy, które w wyniku zmieszania z zasysanym powietrzem mogą tworzyć mieszanki wybuchowe. Nie zasysać acetonu, nierozcieńczonych kwasów ani rozpuszczalników, ponieważ szkodzą one materiałom zastosowanym w urządzeniu.
- Urządzenie można stosować wyłącznie z oryginalnym wyposażeniem i częściami zamiennymi.
- Urządzenie nie jest przeznaczone do czyszczenia dróg publicznych.

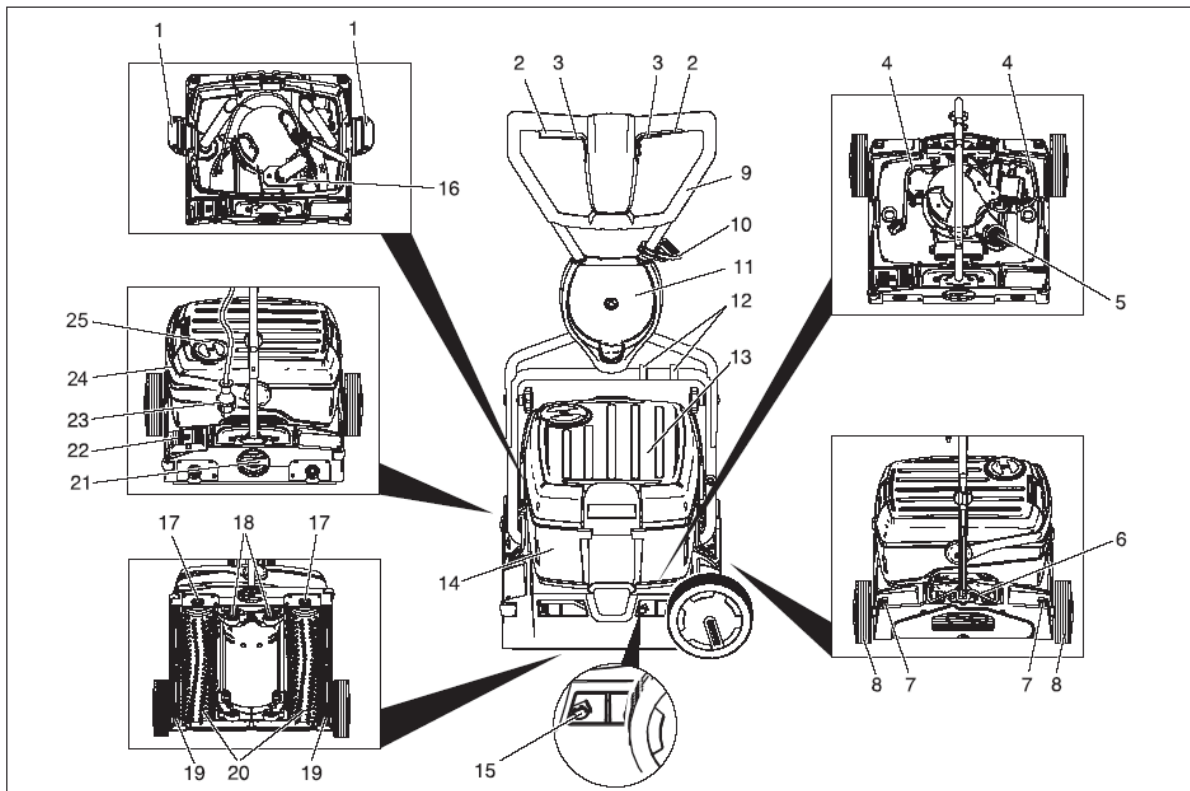


Materiały opakowaniowe nadające się do recyklingu. Opakowań nie należy wyrzucać razem z odpadami domowymi, tylko oddawać do utylizacji.



Zużyte urządzenia zawierają cenne surowce wtórne, które powinny być oddawane do utylizacji. Baterie, oleje i podobne substancje nie mogą przedostać się do środowiska naturalnego. Z tego powodu należy usuwać (wyrzucać) zużyte urządzenia za pośrednictwem odpowiednich systemów utylizacji.

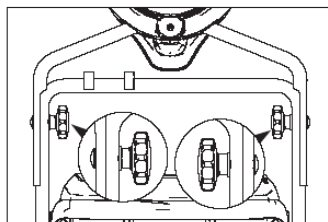
Elementy obsługi



1. Blokada zbiornika czystego roztworu czyszczącego.
2. Wyłącznik napędu szczotek.
3. Włącznik pompy roztworu czyszczącego.
4. Wąż roztworu czyszczącego.
5. Filtr (odsysanie).
6. Blokada prowadnicy.
7. Przycisk odblokowujący koło transportowe.
8. Koło transportowe.
9. Uchwyt prowadnicy.
10. Hak linki odciążającej.
11. Uchwyt koła transportowego
12. Zatrask
13. Zbiornik czystego roztworu czyszczącego.
14. Zbiornik brudnego roztworu czyszczącego
15. Przycisk wymiany belki ssącej
16. Pływak
17. Przycisk wymiany szczotek
18. Mechanizm jezdny
19. Belka ssąca
20. Szczotki walcowe
21. Pokrętko docisku szczotek
22. Włącznik/pedał urządzenia odsysającego
23. Wtyczka sieciowa
24. Uchwyt do przenoszenia zbiorników
25. Pokrywa zbiornika czystego roztworu

Przed uruchomieniem

Zamontować uchwyt do prowadnicy



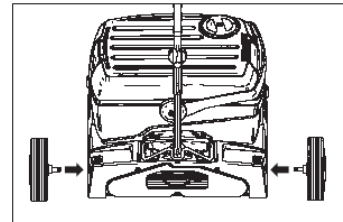
→ Przesunąć górną połowę prowadnicy na dolną połowę.

Uwaga

Niebezpieczeństwo uszkodzenia. Nie zakleszczać kabla przy montażu.

- Ustawić otwory (możliwe 2 ustawienia wysokości).
- Połączyć obie połowy prowadnicy za pomocą śrub mocujących.
- Zamocować kabel do pałaka przesuwanego za pomocą zatrasków.

Mocowanie kółek transportowych



→ Włożyć osie kółek transportowych do otworów urządzenia do oporu w celu ich zakleszczenia.

Zamontować szczotki

Przed uruchomieniem urządzenia muszą być w nim zamontowane szczotki (patrz "Prace konserwacyjne").

Działanie

Wskazówka

W celu natychmiastowego wyłączenia napędu szczotek, zwolnić wyłącznik napędu szczotek.

Uzupełnianie materiałów eksploatacyjnych

Uwaga

Niebezpieczeństwo uszkodzenia. Stosować tylko zalecane środki czyszczące. W przypadku stosowania innych środków czyszczących użytkownik ponosi całkowitą odpowiedzialność związaną z bezpieczeństwem eksploatacji, ryzykiem wypadku, uszkodzenia podłogi i skróceniem okresu eksploatacji urządzenia. Stosować tylko środki czyszczące nie zawierające rozpuszczalników, kwasu solnego i fluorowodorowego. Przestrzegać wskazówek bezpieczeństwa podanych na środkach czyszczących.

Wskazówka

Nie stosować silnie pieniących środków czyszczących. Przestrzegać wskazówek dotyczących dozowania.

Zalecana metoda czyszczenia:

Zastosowanie	Środek czyszczący
Czyszczenie zachowawcze drewnianych podłóg	Bona Cleaner
Czyszczenie podstawowe drewnianych podłóg	Bona Deep Clean Solution

- Otworzyć pokrywę zbiornika czystego roztworu czyszczącego.
- Wlać roztwór wody i środka czyszczącego.
- Maksymalna temperatura płynu 50°C.

Wskazówka

Korek zbiornika czystego roztworu może być używany do dozowania środka czyszczącego. Pojemność korka do oznaczenia wynosi 1% zbiornika czystego roztworu.

- Zamknąć pokrywę zbiornika czystej wody.

Transport maszyny do miejsca pracy

Krótkie odcinki na równej powierzchni

- Ustawić prowadnicę pionowo.
- Ustawić pokrętkę docisku szczotek w pozycji Jazda.
- Przesunąć urządzenie za pomocą prowadnicy do miejsca pracy

Dłuższe odcinki, nierówne powierzchnie

- Ustawić prowadnicę pionowo i podnieść blokadę.
- Zamontować kółka transportowe.

Uwaga

Niebezpieczeństwo uszkodzenia przez wyciekającą wodę. Przed nachyleniem urządzenia zdjąć zbiorniki z urządzenia.

- Pełne zbiorniki zdjąć z urządzenia i transportować oddzielnie.
- Przechylić urządzenie na bok i przesunąć na miejsce pracy używając kół transportowych.

Jeżeli kółka transportowe przeszkadzają w użytkowaniu urządzenia:

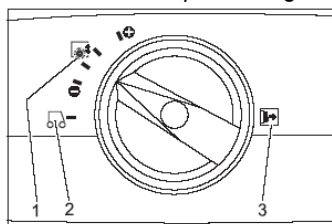
- Nacisnąć przycisk odblokowujący koło transportowe i wyciągnąć je.
- Koła transportowe wsunąć do oporu do uchwytu koła transportowego.

Regulacja docisku szczotek

- Ustawić prowadnicę pionowo.
- Wyjąć pokrętkę docisku szczotek i ustawić je w żądanej pozycji.

Wskazówka

Przeprowadzić pierwsze próby czyszczenia używając małej siły docisku. Krok po kroku podnosić siłę docisku, aż do osiągnięciażądanego efektu czyszczenia. Właściwie ustawiona siła docisku zmniejsza zużycie szczotek. Przy przeciążeniu maszyny docisk szczotek jest odłączany. Przy czyszczeniu podłogi przy użyciu wałków z weluru pluszowego maksymalna siła docisku może być ustawiona w pozycji wskazanej poniżej. Przy zastosowaniu większej siły docisku istnieje niebezpieczeństwo zniszczenia wałków z weluru pluszowego.



- 1 Docisk szczotek
- 2 Jazda/transport maszyny
- 3 Wskazówka: Przed dokonaniem regulacji, wyjąć pokrętkę docisku szczotek.

Podłączanie urządzenia do zasilania sieciowego

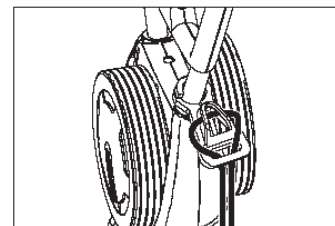


Niebezpieczeństwo

Niebezpieczeństwo porażenia prądem elektrycznym. Przewód sieciowy urządzenia należy sprawdzać przed każdym uruchomieniem, pod kątem uszkodzeń. Urządzenia z uszkodzonym przewodem nie wolno uruchamiać. Zlecić wymianę uszkodzonego przewodu wykwalifikowanemu serwisantowi.

Uwaga

Niebezpieczeństwo uszkodzenia. Nie może być przekroczone maksymalne dopuszczalne napięcie w sieci na przyłączy elektrycznym (patrz Dane techniczne). W przypadku niejasności dotyczących napięcia w sieci na przyłączy elektrycznym należy się skontaktować z dostawcą energii elektrycznej. Stosować przedłużacz o dostatecznym przekroju (patrz „Dane techniczne“) i rozwinąć go w całości z bębna.



- Zawiesić kabel przedłużający ułożony w pętlę na haku odciążającym.
- Podłączyć wtyczkę sieciową.

Czyszczenie



Niebezpieczeństwo

Niebezpieczeństwo porażenia prądem elektrycznym z powodu uszkodzonego przewodu zasilającego. Nie dopuścić do kontaktu przewodu zasilającego z obracającymi się szczotkami walcowymi i polerującymi.

- Jeżeli roztwór czyszczący ma być zassany po procesie czyszczenia: Sprawdzić, czy w urządzeniu zamocowane są belki ssące. Nacisnąć włącznik/pedał urządzenia odsysającego.
- Ustawić prowadnicę pionowo.
- Włączyć nawadnianie szczotek przez naciśnięcie

- włącznika pompy roztworu czyszczącego.
- Włączyć szczotki przez naciśnięcie włącznika napędu szczotek.
 - Odchylić prowadnicę w stronę użytkownika - mechanizm jezdny zostanie wciągnięty pod maszynę, a szczotki dotkną podłogi.
 - Przeprowadzić urządzenie prowadząc je za prowadnicę przez powierzchnię, która ma być poddana czyszczeniu.

Uwaga

Istnieje niebezpieczeństwo uszkodzenia podłogi. Nie używać urządzenia w bezruchu z obracającymi się szczotkami.

Polerowanie

- Zdjąć z urządzenia obydwie belki ssące (patrz „Prace konserwacyjne/Wymiana belek ssących“).
- Ustawić prowadnicę pionowo.
- Włączyć szczotki przez naciśnięcie włącznika napędu szczotek.
- Odchylić prowadnicę w stronę użytkownika - mechanizm jezdny zostanie wciągnięty pod maszynę, a szczotki dotkną podłogi.
- Przeprowadzić urządzenie prowadząc je za prowadnicę przez powierzchnię, która ma być poddana polerowaniu.

Uwaga

Istnieje niebezpieczeństwo uszkodzenia podłogi. Nie używać urządzenia w bezruchu z obracającymi się szczotkami.

Wskazówka

Do polerowania pod meblami można zdjąć oba zbiorniki.

Kończenie pracy i odstawianie urządzenia

- Zwolnić włącznik napędu roztworu czyszczącego.
- Przesunąć urządzenie jeszcze 1-2 m do przodu i do tyłu, aby odessać resztę roztworu czyszczącego z podłogi.
- Zwolnić włącznik napędu szczotek.
- Nacisnąć pedał opuszczania belek ssących.
- Prowadnicę ustawić pionowo - szczotki się podniosą.
- Wyciągnąć przewód zasilający z sieci.

Uwaga

Istnieje niebezpieczeństwo zdeformowania szczotek. Przy odstawianiu urządzenia na dłuższy postój odciążyć szczotki, ustawiając pionowo prowadnicę.

Opróżnianie zbiornika czystego roztworu czyszczącego

- Otworzyć blokady zbiornika czystego roztworu czyszczącego.
- Odchylić na bok uchwyt do przenoszenia zbiornika brudnego roztworu czyszczącego.
- Podnieść zbiornik czystego roztworu czyszczącego i zanieść go do instalacji usuwania odpadów.



Ostrzeżenie

Przestrzegać miejscowych przepisów dotyczących postępowania ze ściekami.

- Zdjąć korek zbiornika czystego płynu czyszczącego i wylać płyn przez otwór.

Opróżnianie zbiornika brudnego roztworu czyszczącego

Wskazówka

W przypadku pełnego zbiornika brudnego roztworu czyszczącego, pływak zamyka kanał ssący. Następuje przerwanie czyszczenia. Należy wtedy opróżnić zbiornik.

- Zdjąć zbiornik czystego roztworu czyszczącego w sposób opisany powyżej.
- Podnieść zbiornik brudnego roztworu czyszczącego i zanieść go do instalacji do usuwania odpadów.



Ostrzeżenie

Przestrzegać miejscowych przepisów dotyczących postępowania ze ściekami.

- Wylać brudny roztwór czyszczący.
- Przepłukać zbiornik czystą wodą.

Transport

Uwaga

Istnieje niebezpieczeństwo zranienia i uszkodzenia!

Zwrócić uwagę na ciężar urządzenia w podczas transportu.

- W trakcie transportu w pojazdach należy urządzenie

zabezpieczyć przed przesuwaniem się i przechyleniem, zgodnie z obowiązującymi przepisami.

W celu zmniejszenia gabarytów maszyny, prowadnicę można złożyć albo wymontować:

- Poluzować nakrętki/pokrętła mocowania uchwytu prowadnicy
- Odkręcić je, wyjąć śruby i zdjąć górną połowę prowadnicy.

Przechowywanie urządzenia

Uwaga

Istnieje niebezpieczeństwo zranienia i uszkodzenia! Należy zwrócić uwagę na ciężar urządzenia podczas jego przechowywania.

Urządzenie może być przechowywane jedynie wewnątrz suchych pomieszczeń.

Czyszczenie i konserwacja



Niebezpieczeństwo

Istnieje niebezpieczeństwo zranienia oraz porażenia prądem elektrycznym! Przed przystąpieniem do wszelkich prac w czyszczących, konserwatorskich i serwisowych należy odłączyć przewód zasilający od prądu.

Uwaga

Istnieje niebezpieczeństwo uszkodzenia urządzenia przez wyciekającą wodę. Przed przystąpieniem do wszelkich prac czyszczących, konserwatorskich i serwisowych należy opróżnić obydwa zbiorniki.

Zasady utrzymania urządzenia w dobrym stanie

Tylko przestrzeganie poniższych zasad pozwoli utrzymać maszynę w dobrym stanie.

Po zakończeniu pracy

Uwaga

Istnieje niebezpieczeństwo uszkodzenia. Nie spryskiwać urządzenia wodą oraz nie stosować żadnych agresywnych środków czyszczących.

- Wylać brudny roztwór czyszczący.
- Przepłukać zbiornik brudnego roztworu czyszczącego czystą wodą.
- Opróżnić zbiornik czystego roztworu czyszczącego.
- Napelnić zbiornik czystego roztworu czyszczącego czystą wodą i przepłukać

- urządzenie, by zapobiec tworzeniu się osadów.
- Usunąć resztę wody ze zbiornika czystego roztworu czyszczącego.
 - Sprawdzić uszczelkę zaworu kulowego zbiornika czystego roztworu czyszczącego.
 - Sprawdzić sito, wymienić je, jeśli jest to konieczne.
 - Przed zamknięciem zbiorników pozwolić na ich wyschnięcie w celu uniknięcia tworzenia się przykrego zapachu.
 - Wytrzeć urządzenie z zewnątrz szmatką nasyoną łagodnym roztworem czyszczącym.
 - Oczyszczyć gumowe belki ssące, sprawdzić pod kątem zużycia, a w razie potrzeby je wymienić.
 - Sprawdzić, czy szczotki nie są zużyte, w razie konieczności je wymienić.
 - Wyczyścić listwy rozdzielacza wody powyżej szczotek, a w razie potrzeby je wyjąć i przepłukać wodą.

Raz na miesiąc

- Sprawdzić stan uszczelki między urządzeniem, a zbiornikiem brudnego roztworu czyszczącego, w razie konieczności je wymienić.
- Oczyszczyć tunele szczotek

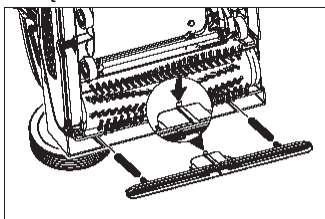
Co roku

- Zlecić lokalnemu serwisowi coroczny przegląd i prace serwisowe.

Prace konserwacyjne

Wymiana belek ssących

- Podnieść belki ssące naciskając włącznik/pedał urządzenia odsysającego.
- Nacisnąć przycisk wymiany belek ssących do wewnątrz - belka ssąca się wysuwnie.
- Wyciągnąć belkę ssącą ku dołowi.
- Zdjąć sprężyny śrubowe i nałożyć na nową belkę ssącą.



- Ustawić nową belkę ssącą w taki sposób, by nosek

wzębiallycy wskazywał środek urządzenia.

- Umieścić sprężyny śrubowe w ich miejscach w urządzeniu.
- Wsunąć belkę ssącą w urządzenie i zatrasnąć.
- Powtórzyć proces przy wymianie drugiej belki ssącej.

Wskazówka

Regularna wymiana belek ssących poprawia działanie urządzenia i przedłuża jego żywotność.

Wymiana szczotek

- Położyć urządzenie na boku.
- Nacisnąć przycisk wymiany szczotek i jednocześnie odchylić wał szczotki ku dołowi.
- Wyjąć wał szczotki.
- Nowy wał szczotki nasunąć na zabierak i zatrasnąć.

Ochrona przed mrozem

W przypadku zagrożenia mrozem:

- Opróżnić oba zbiorniki urządzenia.
- Naciskać włącznik pompy roztworu czyszczącego tak długo, aż przestanie wydostawać się roztwór.
- Odstawić urządzenie do pomieszczenia, które jest chronione przed mrozem.

Zakłócenia pracy urządzenia



Niebezpieczeństwo

Istnieje niebezpieczeństwo zranienia oraz porażenia prądem elektrycznym! Przed przystąpieniem do wszelkich prac czyszczących, konserwatorskich i serwisowych należy odłączyć przewód zasilający od prądu.

Uwaga

Istnieje niebezpieczeństwo uszkodzenia urządzenia przez wyciekającą wodę. Przed przystąpieniem do wszelkich prac czyszczących, konserwatorskich i serwisowych należy opróżnić obydwa zbiorniki.

Usterka	Usuwanie usterki
Nie można włączyć urządzenia.	Sprawdzić, czy przewód zasilający jest podłączony do sieci. Za niskie zabezpieczenie gniazdka; znaleźć odpowiednie gniazdko.
Niewystarczająca ilość roztworu czyszczącego.	Sprawdzić poziom czystego roztworu czyszczącego, w razie konieczności uzupełnić zbiornik. Wyczyścić zawór kulowy w zbiorniku czystego roztworu kulowego. Sprawdzić właściwe osadzenie zbiornika czystego roztworu czyszczącego w urządzeniu. Zapchany filtr zbiornika czystego roztworu czyszczącego; wyczyścić filtr. Wyjąć listwy rozdzielacza roztworu czyszczącego powyżej szczotek i przepłukać wodą. Sprawdzić, czy nie są zapchane węże, w razie potrzeby oczyścić.
Niewystarczająca moc ssania.	Opróżnić zbiornik brudnego roztworu czyszczącego. Sprawdzić właściwe osadzenie zbiornika czystego roztworu na zbiorniku brudnego roztworu czyszczącego. Sprawdzić uszczelkę zbiornika czystego roztworu czyszczącego; wyczyścić ją. Sprawdzić stan uszczelki między urządzeniem a zbiornikiem brudnego roztworu czyszczącego, sprawdzić pod kątem szczelności, w razie konieczności wymienić. Oczyścić filtr. Oczyścić gumowe listwy na belce ssącej, w razie konieczności wymienić. Zapchany kanał ssący; wyczyścić. Sprawdzić belkę ssącą, czy nie jest zapchana, w razie konieczności usunąć zator.
Niezadawalający wynik czyszczenia.	Zwiększyć docisk szczotki. Sprawdzić, czy szczotki nie są zużyte, w razie konieczności wymienić. Używać odpowiednich szczotek do rodzaju zabrudzenia i rodzaju podłogi.
Szczotki nie obracają się.	Sprawdzić, czy ciała obce nie blokują szczotek, w razie konieczności usunąć je. Zmniejszyć siłę docisku szczotek. Zadziałał wyłącznik przeciążeniowy. Wyłącznik przeciążeniowy ponownie odblokowuje pracę po maksymalnie jednej minucie.
Urządzenie wibruje	Wały szczotek nie są okrągłe, ponieważ przy odstawianiu urządzenia szczotki nie zostały odciążone przez pionowe ustawienie prowadnicy; wymienić szczotki.

Dane techniczne

Moc		
Napięcie znamionowe	V/Hz	220...240 / 1~50
Średni pobór mocy	W	1900
Moc silnika ssącego	W	1500
Moc silnika szczotek	W	2100
Maksymalna dopuszczalna impedancja sieci	Ohm	0.255+j0.159
Przedłużacz 10 m	mm ²	1,5
Przedłużacz 30 m	mm ²	2,5
Odkurzanie		
Moc ssania, ilość powietrza	l/s	20
Moc ssania, podciśnienie	kPa	10
Szczotki czyszczące		
Szerokość robocza	mm	400
Średnica szczotki	mm	96
Liczba obrotów szczotki	1/min	1100
Wymiary i ciężar		
Teoretyczna wydajność powierzchniowa	m ² /h	400
Pojemność zbiorników czystego/brudnego roztworu	l	10
Długość (bez uchwytu do prowadzenia)	mm	520
Wysokość (bez uchwytu do prowadzenia)	mm	470
Szerokość (bez belki ssącej)	mm	380
Ciężar (bez zawartości zbiorników)	kg	34,5
Wartości określone zgodnie z EN 60335-2-67		
Drgania przenoszone przez kończyny górne	m/s ²	<2,5
Niepewność pomiaru K	m/s ²	0,2
Poziom ciśnienie akustycznego L _{pA}	dB(A)	74
Niepewność pomiaru K _{pA}	dB(A)	1
Poziom mocy akustycznej L _{WA}	dB(A)	87
Niepewność pomiaru K _{WA}	dB(A)	1

Akcesoria

		Nr katalo- gowa	Szt.	Urządzenie wymaga części
Szczotka biała miękka	Do mycia	AS3 647 622 500	1	2
Belki ssące standard		AS3 647 773 230	1	2

Części zamienne

Stosować można wyłącznie akcesoria i części zamienne homologowane przez firmę Bona AB. Oryginalne wyposażenie i oryginalne części zamienne gwarantują bezpieczną i bezusterkową pracę maszyny.

– Wybór najczęściej potrzebnych części zamiennych znajduje się powyżej
– Dalsze informacje o częściach zamiennych dostępne są pod adresem www.bona.com/spareparts.

Deklaracja zgodności UE

Niniejszym oświadczamy, że określone poniżej urządzenie odpowiada pod względem koncepcji, konstrukcji oraz wprowadzonej przez nas do handlu wersji obowiązującym wymogom dyrektyw UE dotyczącym wymagań w zakresie bezpieczeństwa i zdrowia. Wszelkie nie uzgodnione z nami modyfikacje urządzenia powodują utratę ważności tego oświadczenia.

Produkt: Urządzenie do czyszczenia podłóg

Typ: AM400201100

Obowiązujące dyrektywy WE
2006/42/WE (+2009/127/WE)
2004/108/WE

**Zastosowane normy zharmo-
nizowane**

EN 55014-1: 2006 + A1: 2009

EN 55014-2: 1997 + A2: 2008
EN 60335-1
EN 60335-2-72
EN 61000-3-2: 2006 + A2:
2009
EN 61000-3-3: 2008
EN 62233: 2008

Zastosowane normy krajowe

Z upoważnienia i na zlecenie zarządu przedsiębiorstwa.



Anders Schön
Site Manager, Bona Machines
Administrator dokumentacji:
Anders Schön
Bona AB
Vallgatan 45
SE-716 31 Fjugesta, Sweden
Tel: +46 40 38 55 00
Faks: +46 585 204 84

Gwarancja

Warunki gwarancji określone są w karcie gwarancyjnej dostarczonej wraz z zakupionym urządzeniem.